



CARTAS AL DIRECTOR

El índice *palliative performance scale* como escala pronóstica en atención domiciliaria

Susana Villa García Ugarte*¹, Cristina Morán², María José García Ramos³
y Cristina de Miguel⁴

¹Servicio de Atención Primaria SACYL (Sanidad de Castilla y León), Segovia. ²Equipo de Soporte de Atención Paliativa Domiciliaria Norte (Equipo de Soporte de Atención Paliativa Domiciliaria), Madrid. ³Casa de Socorro del Ayuntamiento Alcalá de Henares, Madrid, ⁴Equipo de Soporte de Atención Paliativa Domiciliaria, Espronceda, Madrid. España

Recibido el 23 de octubre de 2017

Aceptado el 29 de octubre de 2017

Villa García Ugarte S, Morán C, García Ramos MJ, de Miguel C. El índice *palliative performance scale* como escala pronóstica en atención domiciliaria. *Med Paliat.* 2019;26(1):179-181.

Sr. Director:

A propósito del artículo publicado en su revista que hace referencia a como el índice *Palliative Performance Scale* (PPS) es un buen indicador pronóstico en los pacientes con enfermedad oncológica avanzada atendidos en domicilio¹, queremos apoyar los resultados obtenidos por los autores con los obtenidos por nosotros en un estudio que realizamos en una unidad de atención domiciliaria (ESADP) de la Comunidad Autónoma de Madrid entre 2004 y 2012, y que a continuación pasamos a detallar.

Realizamos un estudio descriptivo retrospectivo cuyo objetivo era, por un lado, describir la relación entre el índice PPS y el tiempo de supervivencia, y por otro, establecer la relación entre el tiempo de supervivencia y la edad, el género y el tipo de tumor.

Se revisaron las historias clínicas de todos los pacientes oncológicos que fueron atendidos en nuestra unidad durante esos 8 años. Las variables analizadas fueron edad, sexo, tipo de tumor, PPS en la primera visita y tiempo de supervivencia, definido como el periodo transcurrido entre la fecha de la primera visita y la fecha de la muerte.

Se incluyeron un total de 1567 pacientes, con una mediana de edad de 76 años, rango intercuartílico 66-82, rango 19-103 años. El 56,3 % eran hombres y presentaban en la primera visita un PPS de entre 10 y 70. El diagnóstico oncológico más frecuente por categorías fue el de origen respiratorio seguido por el colorrectal (Tabla I).

En relación con la supervivencia en días, la media poblacional fue de 126 y la mediana de 40, y se objetivó una relación directa entre el PPS inicial y el tiempo de supervivencia (Tabla II). Las curvas de supervivencia según el PPS inicial se observan en la Figura 1, similar a las curvas encontradas en otros estudios^{1,2}. La Tabla III da información de la tasa de supervivencia en días en función del PPS en la primera visita.

A fin de identificar cuáles eran los factores que se asociaban a la supervivencia y cuantificar la magnitud de dichas asociaciones, se realizó un análisis multivariante, tras el que se concluyó que existía una fuerte asociación entre el tiempo de supervivencia, la edad, el sexo y los valores alcanzados en el PPS. La edad, en dos categorías según la edad mediana (< 76 años y ≥ 76 años), el sexo y el PPS en la primera visita se asociaron significativamente a la supervi-

*Autor para correspondencia:

Susana Villa García Ugarte

C/ Comunidad de Castilla y León, 78 Bis. 28231 Las Rozas, Madrid.

Correo electrónico: susana_villagarcia@hotmail.com

DOI: [10.20986/medpal.2019.1037/2019](https://doi.org/10.20986/medpal.2019.1037/2019)

Tabla I. Características de los pacientes y tiempo de supervivencia (días)

Variables	N.º de pacientes	%	Media (IC 95 %)	Mediana (IC 95 %)	Rango	p-value
<i>Edad (2 grupos)</i>	1567		126 (97-155)	40 (37-43)	1-3820	
<76	782	49,9	96 (80-112)	38 (33-43)	1-1208	0,064
≥76	785	50,1	152 (102-203)	42 (37-46)	1-3820	
<i>Género</i>						
Masculino	883	56,3	103 (82-124)	38 (34-42)	1-3820	0,027
Femenino	684	43,7	158 (105-211)	43 (38-48)	1-1719	

Tabla II. PPS en la primera visita y supervivencia en días

Variables	N.º de pacientes	%	Media (IC 95 %)	Mediana (IC 95 %)	Rango	p-value
PPS	1567					< 0,001
10	13	0,8	7 (0-15)	1	1-45	
20	12	0,8	16 (3-29)	2 (0-4)	1-61	
30	82	5,2	27 (16-39)	10 (6-14)	1-304	
40	371	23,7	53 (43-63)	22 (18-26)	1-489	
50	737	47	134 (91-177)	41 (37-45)	1-3820	
60	246	15,7	193 (138-247)	67 (56-78)	1-1597	
70	106	6,8	189 (107-270)	83 (64-102)	1-1719	

PPS: Palliative performance scale . IC: intervalo de confianza.

Tabla III. Tasas de supervivencia por PPS inicial

PPS	Tasa de supervivencia (%) en días											Total
	1	3	5	7	14	30	45	60	90	180	365	
70	99	99	99	94	87	83	73	60	48	19	15	106
60	99	98	97	97	87	78	68	55	39	24	12	246
50	99	97	96	93	80	60	45	36	25	15	7	737
40	96	91	83	76	63	40	30	22	12	7	4	371
30	82	67	61	59	41	27	14	10	6	4	0	82
20	74	46	37	37	37	18	9	9	0	0	0	12
10	38	23	23	15	15	15	0	0	0	0	0	13

PPS: Palliative performance scale.

vencia, de tal forma que aquellos con un PPS más elevado, las mujeres con respecto a los varones y los pacientes de 76 años o mayores tenían una mayor supervivencia (Tabla IV).

Nuestro estudio refuerza la efectividad del índice PPS como una herramienta útil para predecir la supervivencia³ en pacientes con enfermedad oncológica avanzada atendidos por unidades domiciliarias.

Conflicto de intereses

Los autores declaramos que no existen conflictos de intereses.

Bibliografía

1. Calvo Espinós C, Lizarribar Bakaikoa I, Estefanía Ruiz de Gaona Lana E. El pronóstico en pacientes con cáncer avanzado en domicilio: ¿es la Palliative Performance Scale la respuesta que esperábamos? *Med Paliat*. 2017;24(3):115-74.
2. Lau F, Downing GM, Lesperance M, Karlson N, Kuziemyky C, Yang J. Using the Palliative Performance Scale to provide meaningful survival estimates. *J Pain Symptom Manage*. 2009;38(1):134-44.
3. Downing M, Lau F, Lesperance M, Karlson N, Shaw J, Kuziemyky C, et al. Meta-analysis of survival prediction with Palliative Performance Scale. *J Palliat Care*. 2007;23(4):245-52.

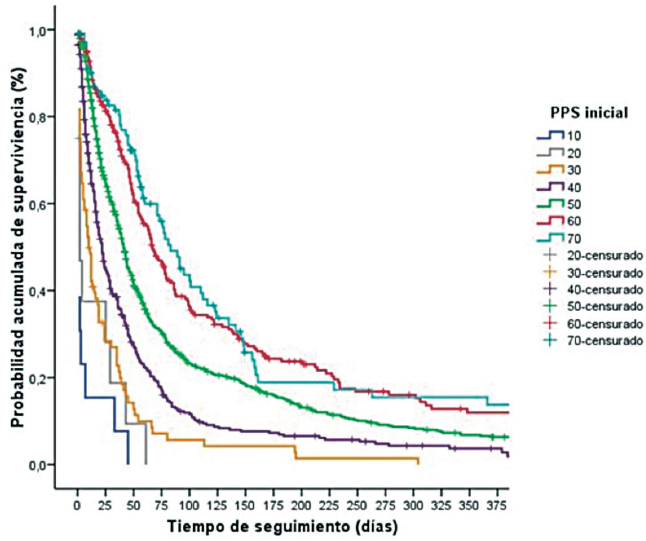


Figura 1. Curvas de supervivencia según el PPS inicial.

Tabla IV. HR para riesgo de muerte asociado con la edad, sexo, PPS inicial

N=1567				
VARIABLES	HR	IC 95 % HR	p-valor	
Edad (2 grupos) (vs. ≥ 76)	1,219	1,089	1,366	0,001
Sexo (vs. varones)	0,807	0,72	0,905	< 0,001
PPS (vs. PP10)				
PPS 20	0,683	0,299	1,561	0,366
PPS 30	0,301	0,166	0,547	< 0,001
PPS 40	0,182	0,104	0,319	< 0,001
PPS 50	0,114	0,065	0,199	< 0,001
PPS 60	0,074	0,042	0,131	< 0,001
PPS 70	0,072	0,040	0,132	< 0,001

HR: Hazard ratio. CI: intervalo de confianza.